



Riigikogu juhatus  
riigikogu@riigikogu.ee

Teie 27.07.2024 nr 2-3/15-119  
Meie 12.08.2024 nr 4-1/3471-2

**Vastus riigikogu liikme kirjalikele  
küsimustele (KK 120)**

Austatud härra Tšaplõgin

Tänan Teid esitatud küsimuste eest ning vastan Teie esitatud küsimustele:

**1. Milleks kulutati viimase aasta jooksul laenuna saadud 2,72 miljardit eurot, kui riigieelarve puudujääk kasvas jätkuvalt?**

Laen on riigieelarve puudujäägi tagajärg, mitte põhjus. Kuludesse lisandub sellest vaid intressikulu. Laenu kasutamist ei seota üldreeglina konkreetsete kuludega.

**2. Kui palju ja kuhu täpselt on valitsus viimase aasta jooksul investeerinud, et majanduskasv kiiresti taastada?**

Majanduskasv põhineb ennekõike siiski erainvesteeringutel, riigi osakaal on neis Eestis vaid veerand. Kuid see on siiski väga kõrge tase, Eesti avaliku sektori investeeringud SKP kohta on viimase 20 aasta jooksul olnud igal aastal kolme suurema hulgas EL riikidest ja ületab IMFi hinnangul ka arenenud riikide investeeringute taset. Probleem majanduskasvuga ei asu seega seal, küll aga on alates 2016. aasta lõpus lõdvenenud eelarvepoliitika võtnud meil võimaluse vajadusel seda taset majanduse toetamiseks oluliselt tõsta. Üle ei maksa seda võimalust ka hinnata, sest investeering on pikk protsess ja tema sihtimine majanduslanguse faasi ei saa olla väga täpne, küll aga võib tõusufaasis tehtu majandust ajastuse poolest liigselt stimuleerida.

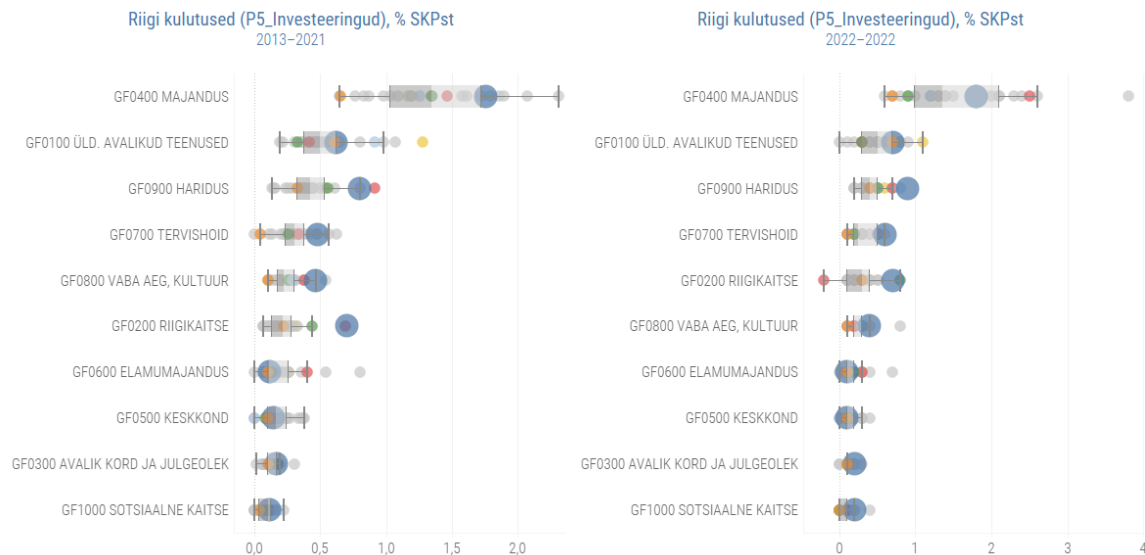
Eelarve vaates leiab investeeringute ülevaate 2023 RE seletuskirja Lisast nr 4 ja koos investeeringutoetustega RES 2024-2027 Lisast nr 7 (vt. Joonis 1).

Joonis 1. Valitsussektori investeeringute jaotus COFOG valitsemisfunktsiooni järgi. % SKPst, 2022. aasta, EL liikmesriigid. Eesti on tähistatud suure sinise täpiga. Väiksemad punane, roheline, kollane ja helesinine täpp tähistab vastavalt Lätit, Leedut, Rootsit ja Soomet. Väikesed hallid täpid tähistavad ülejäänud EL liikmesriike. Kastidega on toodud +/-25% EL liikmesriikidest ning kriipsud tähistavad normaaljaotusele vastavat 95% jaotumist.<sup>1</sup>

---

1

[https://public.tableau.com/views/COFOG\\_EL2/DB?%3Alanguage=en&%3Aembed=yes&%3Atabs=yes&%3AshowVizHome=no](https://public.tableau.com/views/COFOG_EL2/DB?%3Alanguage=en&%3Aembed=yes&%3Atabs=yes&%3AshowVizHome=no)



Riigi 2024. aasta investeeringutest annab hea ülevaate Riigieelarve juhtimislaud, mis on leitav Rahandusministeeriumi kodulehel <https://www.fin.ee/riigi-rahandus-ja-maksud/riigieelarve-ja-eelarvestrateegia/2024-riigieelarve>. Kõige suuremas mahus investeeringuid on sel aastal planeeritud Kaitseministeeriumi valitsemisesalas kokku ligi 386 miljonit eurot ning suurem osa sellest on erinevate kinnisvara objektiga seotud. Kliimaministeeriumis on eelarvega planeeritud investeeringuid ligi 147 miljoni euro ulatuses, mis peamiselt sisaldab maanteede ehitust, remonti ja hooldust.

### 3. Valitsus hakkas rääkima uue maksutõusu vajadusest ja uute maksude kehtestamisest. Kas mõistate, et kõrgemad maksud pidurdavad majanduskasvu veelgi?

Maksutõusus vajadus ei tulene kellegi rääkimisest, vaid tegudest, antud juhul varasemate valitsuste tekitatud puudujääkidest. Tuleb aga selgitada, et kogutud maksud ei kao tingimata majandusest, vaid kulutatakse valdavalt siin. Võrreldes eelarvedefitsiidi ja laenamise kasvatamisega nad toetavad ka majanduse jätkusuutlikkust, sest hoiavad ära veel kõrgemaid makse tulevikus.

Majanduses toimuvad muutused pikema perioodi jooksul ning Eesti puhul ei ole need reeglina valitsuse otsustega kiirelt mõjutatavad. Domineerivamad on hoopis sõja, välisturgude, tarneahelate, toorme või laenu hinna osa. Valitsus saab aga suhteliselt lühikese perioodi jooksul mõjutada oluliselt riigirahanduse seisu ja selle jätkusuutlikkus on valitsuse otsene vastutus, tagamaks riigi julgeolekut ja avalikke teenuseid.

Rahandusministeerium on teemat käsitlenud 2024. aasta kevadises majandusprognoosi lisas 4. Praeguseks on küll juba teada, et aasta tagasi kokkulepitud strateegia on muutmisel, kuid valitsuse mõju olemus on endine.

Eelarvemeetmete mõjul võib 2025. aastaks oodatav majanduse taastumine osutuda vaevalisemaks, kuid alternatiivi laenamise pideva kasvatamise näol meil ei ole.

Rahandusministeeriumi suvine majandusprognoos on plaanis avaldada 27. augustil.

#### **4. Kas on hinnanguid, millisele maksimaalsele maksukoormusele kodanikud ja ettevõtjad vastu peavad?**

Riik kuulub oma kodanikele, mitte ei ole nende koorem. Maksude eest tagatakse nende heaolu Asjades, mida nad üksikult või nii hästi tagada ei saa. Riigi asi on enda ja kodaniku vastutuse piiri määramine ja Eesti riik on ajalooliselt Euroopa mõistes pigem madala maksukoormusega riik. 2023. aastal oli maksukoormus Eestis 34,0% SKPst ning käesoleval aastal prognoositakse maksukoormuse kasvu 35% juurde. See on endiselt allpool EL keskmist. Paljudes Euroopa riikides on maksukoormus aga üle 40% SKPst, näiteks Prantsusmaa, Norra, Rootsi, Soome, Taani, Austria ja Itaalia. Raskustele vaatamata on ka seal vastu peetud.

Eesti kaubanduspartnerite kaalutud keskmine maksukoormus ligikaudu 37%, seega on meie ettevõtetel on maksude mõttes konkurentsieelis.

Täiendavat statistikat saab uurida näiteks Euroopa Komisjoni, Eurostati või OECD statistikast ([Tax revenue | OECD](#)).

Lugupidamisega

*(allkirjastatud digitaalselt)*

Jürgen Ligi  
rahandusminister